



TÜRKÇE DENEME SINAVI -5



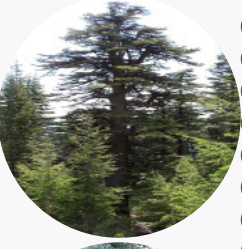
Aşağıda kütük ev yapımında kullanılabilecek ağaçlar ve özellikleri verilmiştir.



Beyaz Çam: Beyaz çam kütüklerinin ağırlığı oldukça azdır. Beyaz çam kütüğü, büzümeye ve eğilmeye karşı oldukça dayanıklı bir özelliğe sahiptir. Ve maliyeti oldukça ucuz bir miktardan oluşmaktadır. Termal özelliği sağlam olduğundan bozulmalara karşı dayanıklıdır. Beyaz çam kütükleri ilerleyen zaman ile beraber portakal rengini almaktadırlar. Bu nedenler ile sıklıkla tercih edilirler.



Meşe : Oldukça dayanıklı, ağır, dış etmenlere ve yaşlanmaya karşı sağlam bir yapıya sahiptir, lakin çok fazla maliyetli olmaktadır. Meşe üzerindeki çalışmalar oldukça zordur. Bu yüzden sektörde bulunan tecrübeli işçiler ile çalışılmalıdır.



Kırmızı Sedir : Kırmızı sedir yumuşak ve hoş kokulu olma özelliğine sahip bir ağaçtır. Kırmızı sedir ile yapılan kütük evlerin dayanıklılığı bu yüzden daha düşüktür. Kütük ev inşasında pratik bir yoldur. Kötü hava şartlarına ve haşerelere karşı oldukça dayanıklı bir kütüktür. Reçineli bir yapısı bulunmadığı için, nemli iklimlerde tercih edilebilecek en iyi kütüktür. İyi bir yalıtım sağlar fakat maliyeti yüksektir.



Ladin : Bu tarz kütükler hafif, yumuşak ve reçine özelliğine sahiptir. Fakat ladin kütükleri oldukça sağlam yapıdadırlar. Kuru iklime sahip bölgelerde tercih edilen ladin kütükleri oldukça ucuzdur. Lakin diğer hava şartlarına pek dayanıklı olduğu söylemek mümkün değildir.

İlk iki soru yukarıdaki metne göre cevaplandırılacaktır.

1. Yağışların çok olduğu bir yerde yaşayan bir kişi ağaç ev yapmak istemektedir. Bu evin hem sağlam hem de ucuza mal etmek isterse hangi ağaçtan yararlanması gerekmektedir?

A) Meşe

B) Ladin

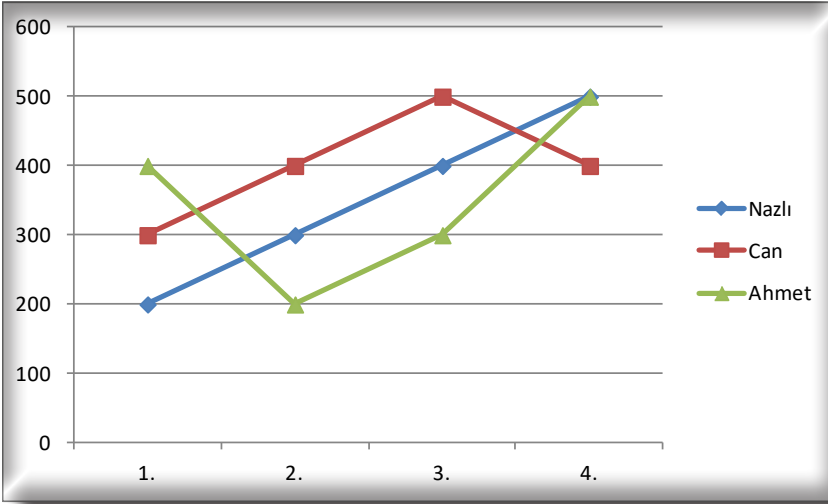
C) Kırmızı sedir

D) Beyaz Çam

2. Aşağıda ağaçlar ve özellikleri tabloda verilmiştir. Hangi seçenekteki bilgilerin tamamı doğrudur?

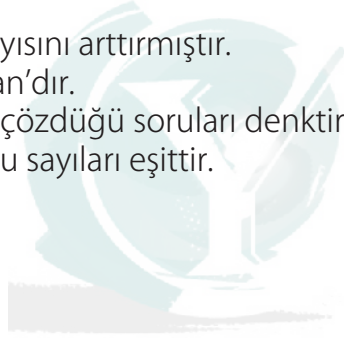
	Beyaz Çam	Meşe	Kırmızı Sedir	Ladin
A	Her iklime uygun değildir.	Maliyeti yüksektir.	Yumuşak, hoş kokulu bir ağaçtır.	Eğilmeye dayanıklı bir ağaç türüdür.
B	Zamanla portakal rengini almaktadır.	Tecrübeli işçiler tarafından işlenir.	Haşerelere dayanıklı bir ağaç türüdür.	Kuru iklime uygundur.
C	Maliyeti ucuzdur.	Her iklime uygun değildir.	Üzerinde çalışma yapmak oldukça zordur.	Dayanıklı bir ağaç türü değildir.
D	Eğilmeye dayanıklı bir ağaçtır	Maliyeti düşüktür.	Yumuşak ve hoş kokuludur.	Her iklime uygundur.

Aşağıda üç öğrencinin dört hafta içerisinde çözdüğü soru sayılarını içeren bir grafik hazırlanmıştır.



3. Yukarıdaki tabloya göre aşağıdaki değerlendirmelerden hangisi yanlıştır?

- A) Nazlı her hafta çözdüğü soru sayısını arttırmıştır.
 B) Toplamda en çok soru çözen Can'dır.
 C) Nazlı ve Can'ın üçüncü haftada çözdüğü soruları denktir.
 D) Ahmet'le Nazlı'nın çözdüğü soru sayıları eşittir.



Sütçü yine sütüne su katmış.

Bugünkü toplantıya ben de katıldım.

Senin sözlerine katılmamak elde değil.

?

"Katılmak" sözcüğü yukarıdaki her bir cümleye farklı anlam katmıştır.

4. Buna göre (?) olan yere "katılmak" sözcüğünün diğerlerinden farklı anlamda kullanıldığı bir cümle getirildiğinde bu cümle aşağıdakilerden hangisi olabilir?

- A) Basketbol oynayan çocuklar beni de oyuna kattı.
 B) Anlattığı fıkraya gülmekten katıldık.
 C) Müdürün söylediklerine ben de katılıyordum.
 D) Çayına iki şeker katarak karıştırmaya başladı.

Can kafeste durmaz uçar
Dünya bir han konan göçer
Ay dolanır yıllar geçer
Dostlar beni hatırlasın

5. Bu dizelerle ilgili olarak aşağıdakilerden hangisi söylenemez?

- A) Yakın anlamlı sözcükler kullanılmıştır.
B) Terim anlamlı sözcük bulunmaktadır.
C) Mecaz anlamlı sözcükler kullanılmıştır.
D) Zıt anlamlı sözcükler kullanılmıştır.

Kaliteli bir kitabın toplumda kendine yer edinmesi çok uzun süren bir süreçtir. Oysa günümüzde "ünlü" diye medyada tanınan kişilerin sözüm ona başarı öykülerinin çokça satılması bir yanılsamadan başka bir şey değildir.

6. Altı çizili sözün cümleye kattığı anlam aşağıdakilerin hangisinde vardır?

- A) Çocuk, gölden tuttuğu balığı çekerken çok küçük olduğunu zannediyordu.
B) İnsan, yaptığı hataların farkına varmalı ve bu hatadan pişmanlık duymalıdır.
C) Uykusuz kaldığım gün, ne yaptığımı farkında bile olamıyorum.
D) Yaşadığımız onca acıyı hatırlamak huzursuz olmamıza neden oluyordu.

"Şehrin futbol takımı bu maçı kazanamazsa ligden düşme tehlikesini yaşayacaktır."

7. Bu cümleden kesin olarak çıkarılabilecek yargı hangisi olabilir?

- A) Takım bundan önceki maçta da mağlup olmuştur.
B) Bu maç kazanılmazsa takım alt lige düşecektir.
C) Ligden düşmemek için bu maçın kazanılması gerekir.
D) Şehrin futbol takımı ligden düşecek takımlar arasında yer almaktadır.

Atasözlerimiz yaşanan tecrübeler sonucunda ortaya çıkmıştır. Anadolu'nun farklı yerlerinde benzer olaylar sonucunda konu olarak birbirine yakın atasözlerinin ortaya çıkması da oldukça normaldir.

8. Aşağıda bazı konular ve bu konularla ilgili atasözleri yer almaktadır. Hangi seçenekte yanlış bir eşleşme söz konusudur?

	Konu	Atasözü
A	Emaneti korumak zordur.	Emanet eşeğin yuları gevşek olur.
B	Kişi, tanındığı yerde saygı ve değer görür.	Her horoz kendi çöplüğünde öter.
C	Akıl, yaştan daha önemlidir.	Akıl olmayınca ne yapsın sakal.
D	Bilgi ve erdem çok önemlidir.	Lafla peynir gemisi yürümez.

"Dünyada acı çekmeyen yoktur. Çocukluktan yaşamın sonuna kadar süren yıllarda insanların mutlu günleri olduğu kadar üzüldüğü ve acı çektiği dönemler de olmuştur. Acıların elbette unutulması zordur fakat acıların da gönülde demlenmesi gerekir."

9. Altı çizili sözle anlatılmak istenen hangi cümlede verilmiştir?

- A) Acı çeken insanlar, acılarını unutmak için mutlu günlere ihtiyaç duyarlar.
B) Yaşanan sıkıntılarla, acılarla yüzleşmek gerekir.
C) Acıları unutmak için zamana ihtiyaç vardır.
D) Sevgi her şeyin ilacıdır, sabırla birlikte acılarını da unutturur.

Neredeyse bir şeyleri yazmayalı 20 sene oldu. Kalemler, sayfalar bana yabancılaşmıştı. O kadar doluyum ki bu küskünlüğe son vermek istedim. Kaleme dokunduğumda bir süre kağıdı yazmaz oldu sonra da yazdıklarını çizer oldu. O da unutmuş dostunu. Bir iki saat geçti geçmedi hepimiz aramızdaki buzları eritmeye başladık. Yıllar sonra küskünlüğüne son veren anne ve evlatlar gibiydi bizimkisi...

10. Yukarıdaki paragraf aşağıdakilerden hangisiyle tamamlanırsa ana fikirle de örtüşmüş olur?

A) Küskünlükler son bulmuş geleceğe umutla bakmaya başlamıştık. Bütün kardeşlerim hatalarını kabul etmişti. Herkes özür dileyerek yeni bir sayfa açmaya karar vermiştik.

B) Kavuşmanın verdiği heyecanlar saatlerce içimdekileri dostlarımla paylaştım. Ben anlattım onlar dinledi, ben anlattım onlar kaydetti.

C) Ne yaparsan yap geçmişinden kopamıyor insan pişmanlıklar hep peşimizde kalıyor. Belki de acılarımız bizi bizden ayırıyor.

D) Anneler hep evlatlarını affeder. Ben yıllarca gurbet ellerde bir garip hayat yaşamıştım. Hep bir geriye dönme duygusu vardı benliğimde

(1) Güneşin doğuşunu ve batışını izlemek için Nemrut Dağı'na çıktık. (2) Bu gezimiz öncekilere göre daha eğlenceliydi. (3) Gün batımı, Fırat Nehri'yle birlikte oldukça keyifliydi. (4) Daha sonra bu güzel memlekete tekrardan gelebiliriz.

11. Yukarıdaki parçada yer alan cümlelerle ilgili bazı açıklamalar yapılmıştır. Hangi seçenekte yanlış bir açıklama vardır?

- A) 1.Cümlede neden –sonuç anlamı vardır.
B) 2.Cümlede karşılaştırma anlamı vardır.
C) 3.Cümlede beğenme anlamı vardır.
D) 4.Cümlede olasılık anlamı vardır.

I. Medeniyetlerin bulunduğu, tarihin en eski yerleşim yerlerinden biriydi Hatay.

II. Türkiye'nin en güneyindeki kentten başlayarak kıyı şeridi takip edilecek ve Ege kıyılarına kadar gidilecekti.

III. Yazın gezilecek ve konaklama yapılacak yerlerin listesini çok önceden hazırlamıştık.

IV. Sabahın erken saatlerinde yolculuğumuz başlamış oldu.

V. Kültürel zenginliğinin yanı sıra damak lezzetleri açısından da geniş bir yelpaze sunan Hatay, bizi kendisine hayran bırakmıştı.

12. Yukarıdaki cümlelerin anlamlı bir bütün oluşturacak biçimde sıralandığında baştan üçüncü cümle hangisi olur?

- A) I B) II C) IV D) V

Sosyal medya insanları sosyalleştirmek yerine onların yalnızlaşmasına neden oluyor. "Rahmetlinin on bin takipçisi vardı." Deyip cenazesinde sadece birkaç kişinin bulunması da bu durumun bir göstergesi olarak gösterilebilir. Asıl dostluklar yanı başımızdadır belki de. Gerçek olmayan bir sanal dünya bizlere bir şey kazandırmaz.

13. Bu paragrafta yakınılan durum aşağıdakilerden hangisidir?

- A. Sosyal medyanın olumsuz yanlarından.
B. Gerçek dünyadaki dostlukların daha önemli olduğundan
C. Sosyal medyanın insanı dertsiz bıraktığından
D. Hayali bir ortamda insanların mutsuz olacağından

İnsan bu, su misali, kıvrım kıvrım akar ya;
Bir yanda akan benim, öbür yanda Sakarya.
Su iner yokuşlardan, hep basamak basamak;
Benimse alın yazım, yokuşlarda susamak.
Her şey akar, su, tarih, yıldız, insan ve fikir;
Oluklar çift; birinden nur akar; birinden kir.

14. Necip Fazıl'ın "Sakarya" şiirinden alınan bu dizelerde ağır basan söz sanatları hangileridir?

- A) Konuşturma-Abartma
- B) Benzetme-Kişileştirme
- C) Abartma –Benzetme
- D) Kişileştirme-Abartma

"Uçurtmalar rüzgâr gücüyle değil, o güce karşı koydukları için yükselir."

15 Sözüyle başarıya ulaşmak için aşağıdakilerden hangisinin önemi vurgulanmıştır?

- A) Olaylara pozitif açıdan bakma
- B) Çevre şartlarını göz önünde bulundurma
- C) Belirlediği hedeflere odaklanma
- D) Zorluklara göğüs germe

Sivas Belediyesi "Yüzüklerin Efendisi" filminden esinlenerek "Hobit Evler" inşa etmiştir. (I) Hobit evler filmin dokusuna da uygun olarak hazırlanmıştır. (II)Yüzüklerin Efendisi filminde küçük Hobit'ler bu evde yaşamaktaydı. (III)Günümüzde bu evlere olan ilgi artınca belediye ev sayısını arttırmıştır. (IV)Turistlerin oldukça dikkatini çeken evler Sivas turizmine kazandırılmıştır.

16.Yukarıdaki paragrafta düşüncenin akışını bozan cümle hangisidir?

- A) I
- B) II
- C) III
- D) IV

(I) Eskiden, bayramlarda büyüklerin evlerinde toplanılırdı. (II) Herkeste neşe, huzur ve mutluluk hâkim olurdu. (III) Çocuklar, güle oynaya harçlıklarını alırdı. (IV) Herkes bir şekilde neşelenirdi.

17) Yukarıda numaralandırılmış cümleler için aşağıdakilerden hangisi söylenemez?

- A) I. cümlede edilgen çatılı bir fiil vardır.
- B) II. cümle üç ögeli bir cümledir.
- C) III. cümlede bağ fiil vardır.
- D) IV. cümlede sözde özne vardır.

18) Aşağıda bazı fiiller ve filimsi ekleri harf ve rakamlarla sınıflandırılmıştır. Seçeneklerde eşleştirilen harf ve numaralar hangi seçenekte filimsi bazında özdeşlik gösterir?

- | | | |
|-----------|-----------|---------|
| 1. Başla- | 2. Öğren- | 3. Uyu- |
| 4. Gör- | 5. Oku- | |
| a. -dıkça | b.- mak | c. -an |
| d. -ken | e. -ecek | |

- A) 1a=5b
- B) 3d=2c
- C) 4b=1c
- D) 5d=3b

"Ne bizimle geliyorsun ne de bize izin veriyorsun."

19) Yukarıdaki cümle için aşağıdakilerden hangisi söylenemez?

- A) Bağlı cümledir
- B) Yapıca olumlu anlamca olumsuz bir cümledir.
- C) Fiil cümlesidir.
- D) Sıralı cümledir.

Yan yana sıralanmış yedi binadan oluşan bir sokakta, binalar birden yediye kadar numaralandırılmıştır. Bu binaların ikisi mavi, ikisi kırmızı, ikisi yeşil ve biri de sarıdır. Binaların renkleri ve numaralarıyla ilgili şu bilgiler verilmiştir:

- * 4.bina mavidir.
- * Yeşil binaların hepsinin numarası çifttir.
- * Kırmızı ve mavi binalar yan yana gelmemektedir.
- * Sarı bina ile kırmızı binalar yan yana gelmemektedir.

20. Bu bilgilere göre aşağıdakilerden hangisi kesinlikle yanlıştır?

- A) 3. binanın rengi sarıdır.
- B) 6. binanın rengi yeşildir.
- C) 5. binanın rengi mavidir.
- D) 7. binanın rengi sarıdır.